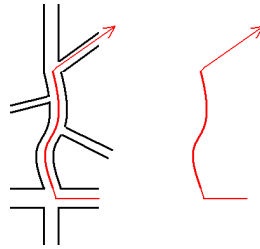


Oleaat

Bij een Oleaat is de route van kaart overgetrokken op een doorzichtig vel. Dit kan op twee manieren: met en zonder zijwegen, de laatste versie heet ook wel een **blinde oleaat**. Het kan met en zonder kaart door de hikers worden gebruikt.

Het is aan de hikers om op de kaart de route terug te vinden. Om het eenvoudiger te maken zijn dan over het algemeen de begin en eindpunten terug te vinden als knooppunten van wegen op de kaart. Of als ze geen kaart hebben is alleen het precieze beginpunt en richting gegeven. Een derde mogelijkheid is dat de hikers het oleaatje op een post uitgereikt krijgen, waar ze één of enkele minuten de tijd krijgen om hem met een op de post aanwezige kaart te vergelijken. Om het oleaatje moeilijker te maken kan de schaal van het oleaatje verkleind of vergroot worden.

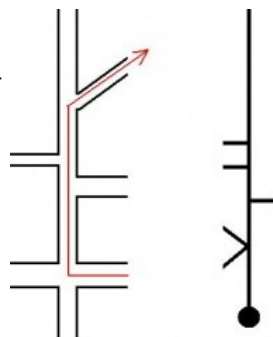
Hiernaast is een voorbeeld gegeven van hoe zo'n oleaatje eruit zou kunnen zien. Het linkerplaatje geeft de werkelijke route zoals deze op de kaart te vinden is. Het rechter plaatje (met alleen de rode pijl) is het oleaatje dat de deelnemers krijgen.



Stripkaart

Een stripkaart (ofwel een kaart die "gestript" is van overbodige informatie), ook wel ten onrechte strippenkaart genoemd, kun je zien als een oleaat met zijwegen die strak getrokken is en waar de zijwegen op regelmatige afstand gezet zijn. De hiker loopt langs een rechte lijn, van onder naar boven, waar de zijwegen met korte streepjes op zijn aangegeven. Deze route-techniek wordt buiten scouting ook wel de visgraat genoemd.

Hiernaast is een voorbeeld gegeven van hoe zo'n stripkaartroute eruit zou kunnen zien. De hiker begint met zijn stripkaart op de stip, en in werkelijkheid gaat hij het rode lijntje volgen van onder naar boven. Hij komt eerst bij een kruispunt. Daar moet hij twee wegen aan zijn linkerkant laten liggen. Op een kruispunt betekent dit dus dat hij rechtsaf moet slaan. Daarna moet hij eerst een weg rechts laten liggen, en daarna twee wegen links. Bij die tweede weg links betekent dat dat hij zélf rechtsaf moet slaan.



Instructieblad routetechnieken



Bij het uitzetten van een hike of speurtocht zijn er oneindig veel routetechnieken mogelijk. Hieronder vind je een opsomming van de meestgebruikte routetechnieken. Een tip vooraf (indien van toepassing): Maak bij het uitzetten van een route niet alleen gebruik van een kaart, maar loop 'm zelf! Paden veranderen nog wel eens, en doorsteekjes die door wandelaars en fietser uitgesleten worden staan vaak niet op de kaart.

Blinde vlek

Bij een blinde vlek op een stafkaart wordt een deel van de kaart weggeknipt of er wordt iets in thema overheen geplakt. De hikeloper moet de blinde vlek op de gok of met logisch denken overbruggen.

Een blinde vlek kan uitgevoerd zijn in verschillende variaties:

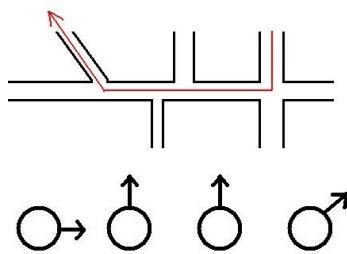
- een inktdruppel
- een wolk, die toevallig voorbij komt.
- een koffievlek (net wat transparant)
- een "Google maps" info-/fotoballoonnetje (inc. info/foto)



Bolletje-pijltje

Bolletje-pijltje is een vrij eenvoudige techniek om een route aan te geven, en heeft wel wat weg van een kruispuntenroute. Het bolletje (dikke punt) staat voor het kruispunt. Het pijltje geeft aan welk pad van de splitsing gevolgd moet worden. Soms geeft men de niet te volgen paden aan met een stomp lijntje (zonder pijlpunt). Dat is vooral handig bij veelsplitsingen, of gewoon om de zoveel tijd zodat de hikers uit kunnen vinden of/waar ze fout gelopen zijn.

Hiernaast is een voorbeeld gegeven van hoe zo'n bolletje-pijltjeroute eruit zou kunnen zien. De hiker leest voor de bolletje-pijltjeroute altijd van links naar rechts. In werkelijkheid gaat hij de rode pijl volgen op de tekening erboven. Hij komt eerst bij een kruispunt. Volgens het eerste bolletje moet hij daar naar rechts. Vervolgens moet hij bij de eerste afslag rechtdoor, bij de tweede afslag rechtdoor, en bij de derde afslag schuin naar rechts.



Coördinatenroute

Bij een coördinatenroute maak je gebruik van een stafkaart en kaartcoördinaten om je route te kunnen lopen. Als je de schaal van de stafkaart weet, kun je tot op 10 meter nauwkeurig bepalen waar je bent.



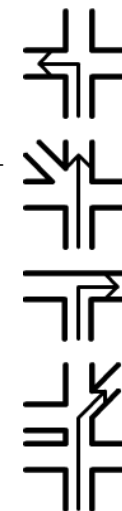
Kruispuntroute

De kruispuntenroute is een routetechniek waarbij ieder kruispunt is getekend en er middels een pijl wordt aangegeven welke afslag genomen moet worden, de gebruiker staat altijd van onder het getekende kruispunt aan en dient de pijl te volgen.

Deze techniek is goed te gebruiken voor niet gevorderde gebruikers. Hij is gemakkelijker dan bv. een bolletje-pijltje en een stripkaartroute

Variante: naast ieder getekend kruispunt is een noordpijl geplaatst, om het kruispunt te oriënteren. Deze pijl is dan wel wat dikker dan de pijl die de richting aangeeft. Deze variatie met noordpijl wordt ook wel de **kruispunten-noordpijlroute** genoemd.

Een andere variatie is de **kruispunten-quizroute**. Bij deze route hoort bij ieder kruispunt een quizvraag, met bij elke weg een antwoord. De hikers moeten de vraag goed hebben om de juiste weg te kunnen nemen. Deze kan worden uitgevoerd met één tekening van een kruispunt en een lijst met quizvragen, maar ook met meerdere kruispunten met bij elk kruispunt één vraag.



Ogenroute

De ogenroute is een routetechniek die getekend is als een gezichtje met ogen.

Er zijn twee manieren om een ogenroute te tekenen:

- Ogen die in de juiste richting kijken: Teken steeds twee oogjes. Als de ogen naar boven kijken, dan gaat de route rechtdoor. Naar links is linksaf enz.
- Ogen die zijn "dichtgeslagen": Teken een poppetje, desgewenst een mannetje dat in het thema van je tocht past, en maak een oog zwart om een richting aan te geven. Laat beide ogen open voor rechtdoor. Linkeroog zwart om links te gaan. Rechteroog zwart om rechts te gaan.

